

Pandémie de Covid-19, Algérie ⁱ

Situation épidémiologique du 18 avril 2020

Ce bulletin a été élaboré à partir des données mises en ligne par le MSPRH et provenant des différents établissements prenant en charge les malades COVID-19.

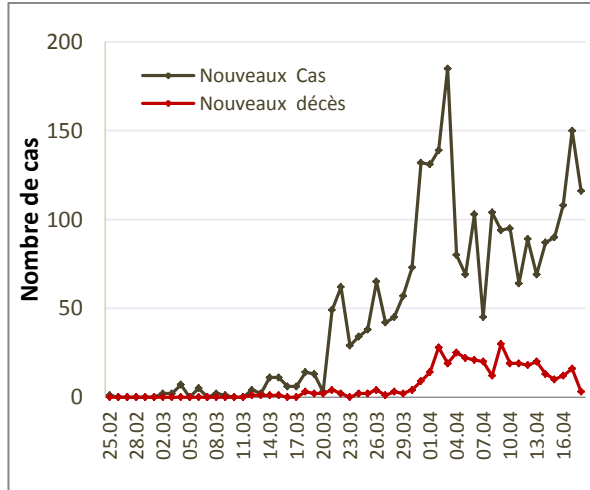
Ce bulletin quotidien est un aperçu de la situation épidémiologique en matière de COVID-19 et des mesures prises par les différents secteurs pour lutter contre cette pandémie. Il comprend une évolution globale de la situation en termes de morbidité et de mortalité, une distribution spatiale des cas, les caractéristiques de personnes, les tendances en matière de mortalité et quelques dates clés en matière de lutte contre cette affection. Les données présentées, ici, reflètent les tendances des malades pour lesquels une confirmation biologique a été obtenue.

Dates clés

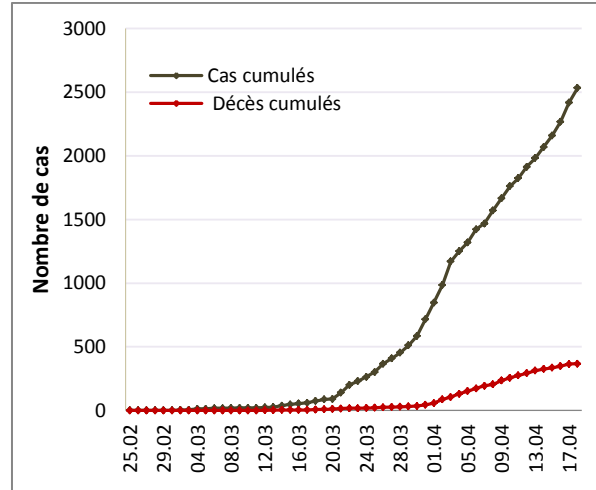
- 1^{er} cas confirmé de COVID-19
- 1^{er} décès dû au COVID-19
- 1^{er} Foyer
- Date du rapport
- Date des données
- **25 février 2020 (Ouargla)**
- **12 mars 2020 (Blida)**
- **Blida**
- 19 avril 2020
- 18 avril 2020

Chiffres clés

	Algérie	Maghreb ¹	Egypte ¹	Monde ¹
· Cas cumulés	2534	6 139	3 032	2 321 582
· Décès cumulés	367	543	224	159 510
· Nouveaux cas	116	-	-	-
· Nouveaux décès	3	-	-	-



Graph 1 : Evolution des nouveaux cas et des nouveaux décès



Graph 2 : Evolution des cas cumulés et des décès cumulés

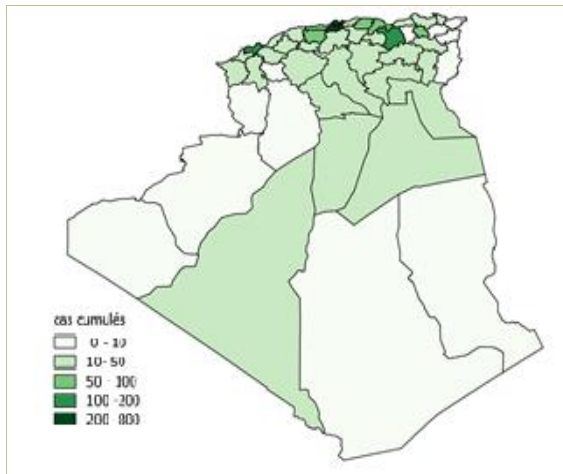
Actualités Covid19

- De nouvelles formes cliniques sont mentionnées : formes dermatologiques (acrosyndrome) qui se verrait à un stade tardif de la maladie.
- Le Sars-Cov2 ne s'attaquerait pas au système respiratoire mais au système sanguin. Ce serait la capacité des globules rouges à transporter l'oxygène qui serait affectée².

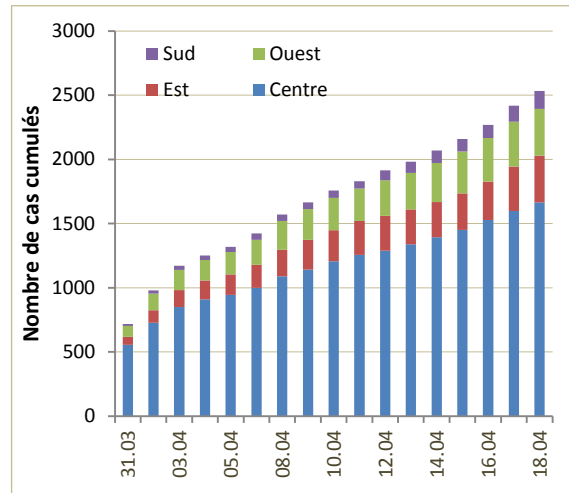
¹ Données provenant de The Johns Hopkins University - site web : coronavirus.politologue.com

² Coronavirus (COVID19) Update : FDA authorizes blood purification device to treat COVID-19. April 10, 2020

Répartition spatiale des cas et décès

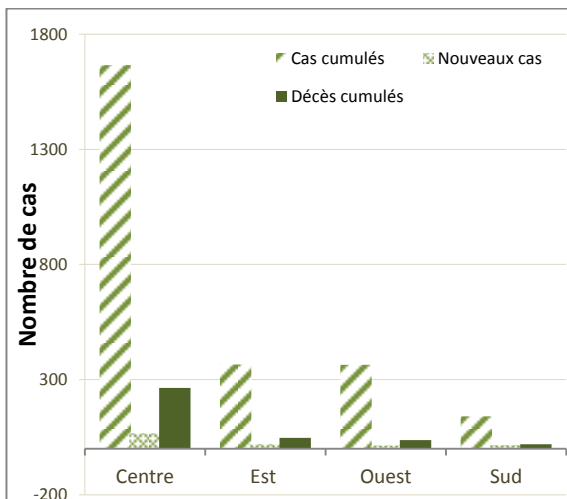


Carte 1 : Répartition des cas cumulés par wilaya au 18 avril 2020

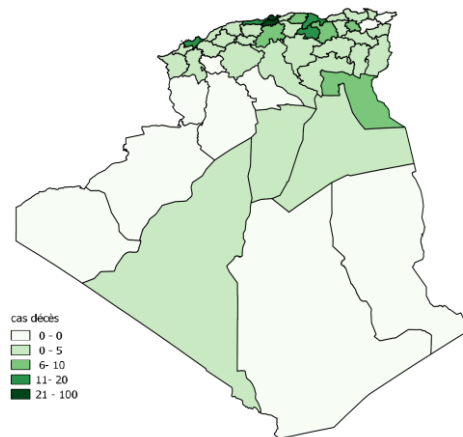


Graphe 3 : Evolution des cas cumulés par région sanitaire

L'épicentre est localisé essentiellement dans la région centre, plus particulièrement au niveau des wilayas de Blida et d'Alger qui cumulent à elles deux 43,5 % de tous les cas déclarés et les deux tiers de la région sanitaire centre (66,7 %). Le nombre de cas cumulés de la région centre représente pratiquement les deux tiers (65,7 %) de tous les cas. Toutes les wilayas ont déclaré des cas à l'exception de Tindouf.



Graphe 4 : Répartition des cas et décès cumulés, et des nouveaux cas par région sanitaire



Carte 2 : Répartition des décès cumulés par wilaya au 18 avril 2020

Trente-neuf wilayas ont notifié des décès confirmés par PCR. Les wilayas n'ayant pas déclaré de décès sont essentiellement des wilayas de la région Sud (6 sur 9) : Laghouat, Béchar, Tamanrasset, El Bayadh, Illizi, Naâma (région sud), Saïda (région ouest), Guelma et El Tarf (région est).

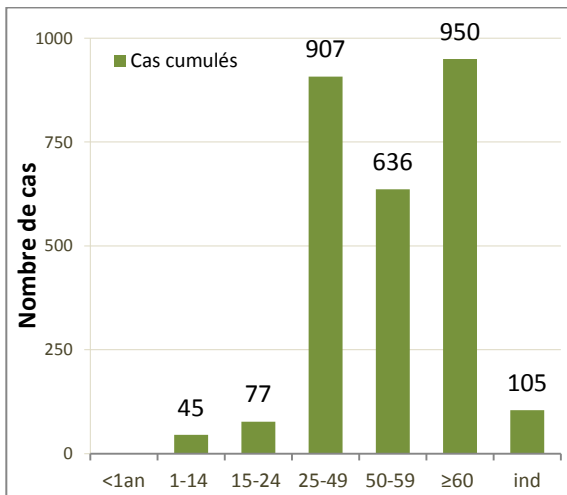
Répartition des cas confirmés et décès par régions sanitaires

Région	Cas confirmés cumulés	Taux d'incidence ¹	Nouveaux cas confirmés	Décès cumulés	Nouveaux décès	Taux de mortalité ¹	Taux de létalité (%)
Centre	1665	10,9	67	264	3	1,7	15,9
Est	365	2,8	19	47	0	0,4	12,9
Ouest	364	4,2	14	37	0	0,4	10,2
Sud	140	2,4	16	19	0	0,3	13,6
Total	2534	5,9	116	367	3	0,9	14,5

1 : exprimé pour 100.000 habitants.

Concernant la mortalité, la région qui observe les taux les plus élevés est la région centre, aussi bien en termes de taux qu'en termes de létalité. C'est également la région qui enregistre le plus grand nombre de cas à ce jour.

Répartition par tranches d'âge et par sexe

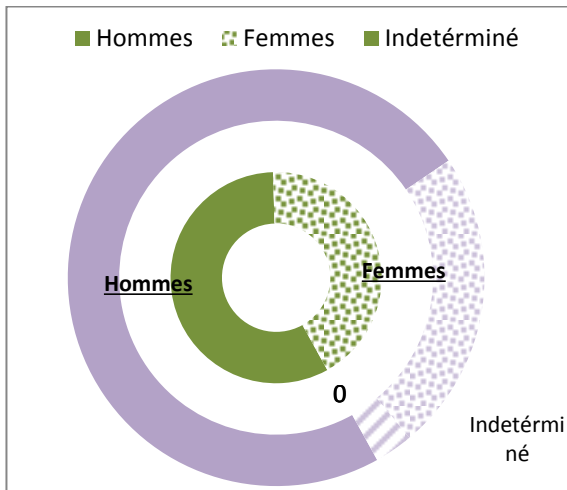


Graphe 5 : Répartition des cas cumulés par tranches d'âge

- Plus du tiers des cas confirmés (37,5 %) sont notifiés chez les 60 ans et plus.
- Les taux spécifiques par âge croissent avec l'âge : on passe d'un taux de 0,4 pour 100 000 chez les moins de 15 ans à 24,5 pour les 60 ans et plus.

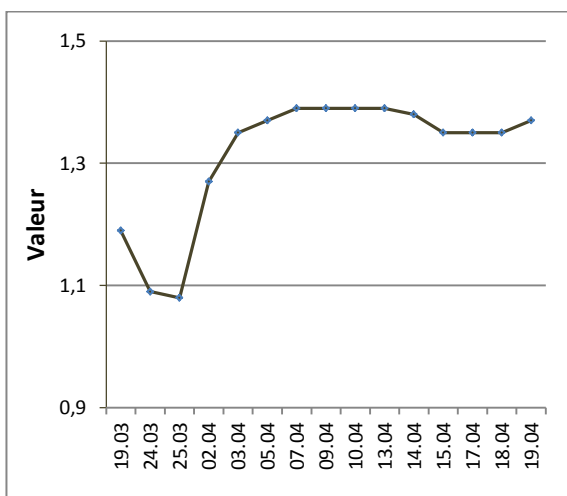
Tranches d'âge	Taux d'incidence ¹
0-14 ans	0,4
15-24 ans	1,2
45-49 ans	5,7
50-59 ans	18,0
≥60	24,5

- 1 : taux exprimé pour 100 000 habitants



Graphe 6 : Répartition des cas cumulés : confirmés et décès, selon le sexe

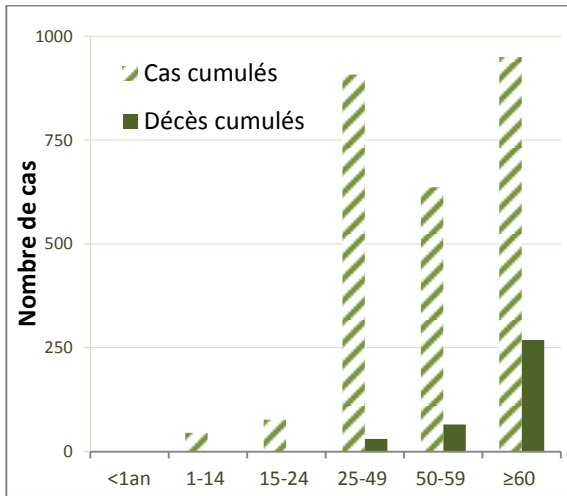
- Le sex-ratio est de 1,36 sur l'ensemble des cas cumulés, soit un peu moins de deux femmes pour trois hommes touchés.
- On observe une modification de ce ratio dans la population des décédés.
- Ce ratio est de 2,5 chez les patients décédés, soit deux décès féminins pour cinq décès masculins, confirmant une létalité plus importante pour cette dernière catégorie. Ceci pourrait être en rapport avec la fréquence et/ou la nature des comorbidités associées.



Graphe 7 : Evolution du sex-ratio parmi les cas confirmés

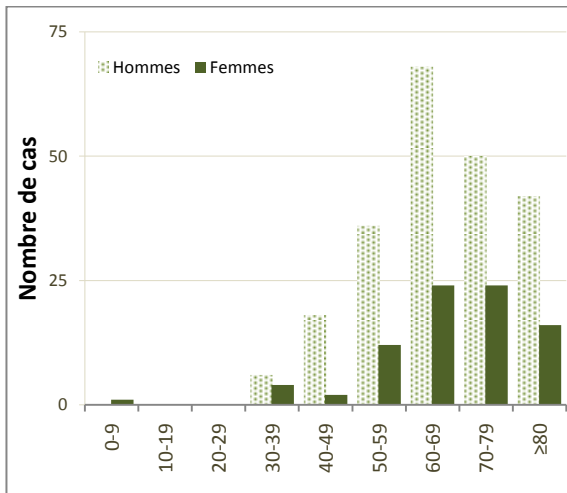
- Le sex-ratio a légèrement évolué depuis le début de l'épidémie en Algérie. Il était au 24 mars de « 1,1 », soit presque autant de femmes que d'hommes touchés.
- Au 18 avril, ce rapport est de 1,35.

Mortalité



Graph 8 : Répartition par tranches d'âge des cas cumulés : confirmés et décès

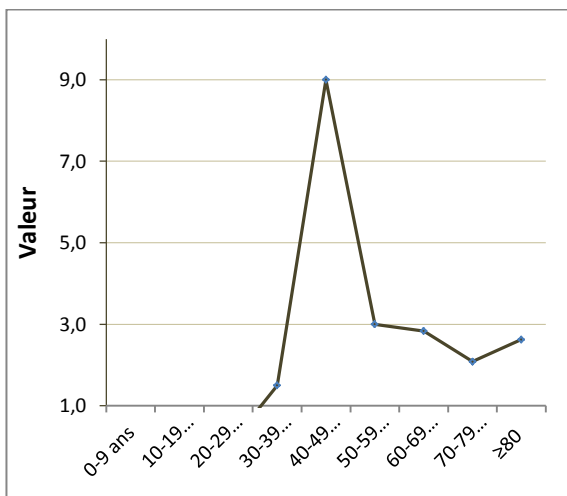
- Si les cas confirmés se répartissent dans les trois dernières tranches d'âge, les décès sont essentiellement observés chez les 60 ans et plus.
- Les taux de mortalité spécifiques et les taux de létalité augmentent avec l'âge (cf. tableau ci-dessous).
- Le point d'inflexion se situe chez les 50-59 ans où l'on note une cassure nette de la courbe.



Graph 9 : Répartition des décès cumulés par tranches d'âge et sexe

Tranches d'âge	Taux de mortalité ¹
0-9 ans	0,01
10-19 ans	0,00
20-29 ans	0,01
30-39 ans	0,14
40-49 ans	0,42
50-59 ans	1,39
60-69 ans	4,22
70-79 ans	6,69
≥80	10,06
Total	0,9

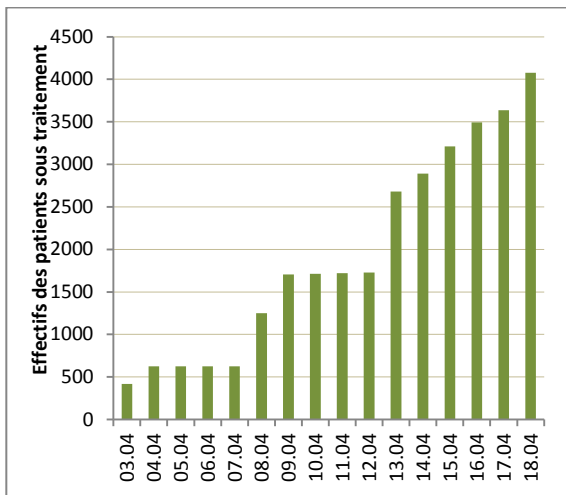
1 : exprimé pour 100 000 habitants



Graph 10 : Distribution du sex-ratio des décès selon les tranches d'âge

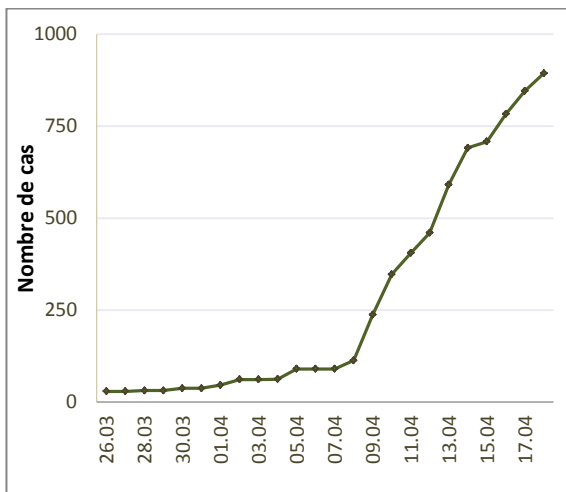
- Si le sex ratio est nettement plus élevé chez les personnes décédées (2,5) par rapport à l'ensemble des cas confirmés (1,4), on peut également noter une variation de ce rapport selon la tranche d'âge.
- La différence la plus importante est observée chez les 40-49 ans où l'on note une valeur de « 9 », soit neuf décès de sexe masculin pour un décès de sexe féminin.
- Ce ratio chute à « 3 » à partir de la cinquantaine.

Traitement et guérison



Graphe 11 : Evolution du nombre de patients sous protocole « chloroquine+azithromycine »

- Au 18 avril, 4076 personnes ont été mises sous le nouveau protocole thérapeutique associant « chloroquine et azithromycine ».
- 441 nouveaux malades ont été mis sous traitement entre le 17 et le 18 avril.
- Les malades sous traitement, incluent les cas confirmés biologiquement et ceux confirmés radiologiquement.
- Les cas confirmés radiologiquement représentent 38 % des malades mis sous traitement



Graphe 12 : Evolution des guérisons

- Au 18 avril, 894 malades COVID19 ont été déclarés guéris.

Mesures de lutte

Actions clés menées depuis le début de la pandémie

- Un téléphone vert 3030 dédié aux informations et préoccupations des citoyens sur le coronavirus SARS-Cov2 a été mis en place par les autorités sanitaires.
- Le 22 mars, le ministre algérien de la santé annonce que « L'Algérie est entrée en phase 3 de l'épidémie du coronavirus ».
- Le 23 mars, mise en place de mesures de confinement, après une réunion du Haut Conseil de Sécurité : confinement total à Blida pour une durée de dix jours, renouvelables et confinement partiel dans la wilaya d'Alger de 19 heures à 7 heures du matin. Avec interdiction de tout rassemblement de plus de deux personnes.
- Le 27 mars, les mesures de confinement partiel sont étendues à d'autres wilayas : Constantine, Oran, Sétif, Tipaza, Tizi Ouzou, Batna, El Oued, Médéa et Boumerdès. Cette mesure est étendue le 1^{er} avril à quatre autres wilayas : Béjaïa, Aïn Défla, Mostaganem et Bordj Bou Arreridj.



- Le 23 mars, le protocole « chloroquine+azithromycine » est préconisé pour les cas sévères. Le 30 mars, ce protocole est étendu aux cas bénins confirmés, puis aux cas diagnostiqués radiologiquement le 6 avril.
- Depuis le début d'avril, plusieurs universités et laboratoires de CHU ont lancé les analyses de dépistage du SARS-Cov2.
- Le 4 avril, le confinement partiel est étendu à toutes les wilayas à l'exception de Blida qui reste en confinement total.
- Le 6 avril, les scanners thoraciques sont adoptés comme alternative de dépistage du COVID-19

Dernières actions

Secteur de la santé

- Les mesures de confinement précédentes sont reconduites jusqu'au 29 avril.

Autres secteurs

- L'usine de textile de Relizane se met à la fabrication de masques de protection.
- Le groupe Saïdal négocie avec plusieurs fournisseurs dont l'Inde pour l'achat de la matière première entrant dans la fabrication de chloroquine.

Dans le monde

Distribution des cas de COVID-19 dans les pays les plus touchés le 18 avril 2020³

18 avril 2020	Cas confirmés	Décès	Guérisons
Monde	2 321 582	159 510	592 319
Etats Unis	732 197	38 664	64 840
Espagne	191 726	20 043	74 797
Italie	175 925	23 227	44 927
France	151 793	19 323	35 983
Allemagne	143 342	4 459	85 400
Royaume Uni	115 182	15 498	303
Chine	82 718	4 632	77 029
Turquie	82 329	1 890	10 453
Iran	80 868	5 031	55 987
Algérie	2 534	367	894
Maroc	2 685	137	314
Tunisie	864	37	43
Libye	49	1	11
Mauritanie	7	1	2
Maghreb	6 139	543	1264

Principales dates

- **Le 17 novembre 2019**, les 1^{ers} cas de **Covid-19** apparaît dans la ville de Wuhan, en Chine centrale, puis se propagent dans le monde entier.
- **Le 3 janvier 2020**, un article de la revue *Science* fait état de l'apparition de plusieurs dizaines de cas d'une pneumonie atypique à Wuhan, en Chine.
- **Le 9 janvier 2020**, un nouveau coronavirus est identifié et son génome est séquencé. Un test de dépistage est mis au point.
- **Le 12 janvier 2020**, l'OMS indique que, selon les informations transmises par les autorités chinoises les

³ Données provenant de The Johns Hopkins University - site web : coronavirus.politologue.com



11 et 12 janvier, 41 cas d'infection due au nouveau coronavirus ont été diagnostiqués à Wuhan après des expositions sur un marché aux poissons de cette ville.

- **Le 23 janvier 2020**, l'OMS juge qu'il est prématuré de déclarer l'urgence de santé publique de portée internationale.
- **Le 28 janvier 2020**, elle confirme cette position, mais indique que le risque est très élevé en Chine, élevé au niveau régional et élevé au niveau mondial.
- **Le 30 janvier 2020**, l'OMS déclare l'état d'urgence de santé publique de portée internationale. À cette date, 18 pays sont touchés.
- **Le 12 mars 2020**, l'OMS déclare que l'épidémie de Covid-19 est devenue une pandémie.

Dates	Pays/ Organisation	Fait saillant	Monde	Algérie
17-nov-19	Chine (Wuhan)	Apparition d'une maladie infectieuse émergente due au coronavirus		
12-janv-20	Chine	Cas d'infection due au nouveau coronavirus diagnostiqués à Wuhan	41 cas	
21-janv-20	USA	Premier cas confirmé de Covid 19 Premier cas importé en Amérique	314 cas	
24-janv-20	France	Premier cas confirmé de Covid 19	941 cas	
28-janv-20	EAU	Premier cas en Orient	5 578 cas	
30-janv-20	Finlande	Premier cas en Europe	8 235 cas	
30-janv-20	OMS	Déclaration de l'état d'urgence de santé publique de portée internationale	8 235 cas	
31-janv-20	Italie	Premier cas confirmé de Covid 19	9 925 cas	
31-janv-20	Espagne	Premier cas confirmé de Covid 19	9 925 cas	
02-févr-20	Philippines	Premier décès hors Chine	16 787 cas	
15-févr-20	Egypte	Premier cas en Afrique	69 032 cas	
25-févr-20	Algérie	Premier cas confirmé de Covid 19	80 415 cas	1 cas
28-févr-20	OMS	Élévation du niveau de risque (de propagation et d'impact) du Covid 19 à un niveau très élevé	84 124 cas	1 cas
12-mars-20	OMS	Déclaration de la pandémie due au Covid 19	133 836 cas (4 615 Dc)	24 cas (1 Dc)
12-mars-20	Italie	Déclaration de plus de 1 000 décès	133 836 cas (4 615 Dc)	24 cas (1 Dc)
18-mars-20	Iran	Déclaration de plus de 1 000 décès	215 003 cas (8 849 Dc)	74 cas (7 Dc)
24-mars-20	France	Déclaration de plus de 1 000 décès	417 966 cas (18 615 Dc)	264 cas (19 Dc)
31-mars-20	USA	Déclaration de plus de 3 000 décès	857 487 cas (42 107 Dc)	716 cas (44 Dc)
08-avr-20	Chine	Les autorités chinoises lèvent le bouclage de la ville de Wuhan, foyer de la pandémie, après deux mois de confinement	1 511 104 cas (88 338 Dc)	1572 cas (205 Dc)
10-avr-20	USA	Déclaration de plus de 2 000 décès en 24 heures (total décès de 18 777)	1 691 719 cas (102 525 Dc)	1 761 cas (256 Dc)
18-avr-20	OMS	Sur l'ensemble des décès enregistrés dans le monde depuis le début de l'épidémie, 93,1 % l'ont été dans 15 pays et 88,6% dans les pays occidentaux.	2 304 289 cas (162 032Dc)	2 534 cas (367 Dc)
		· L'Asie, à l'exception de l'Iran, est quasiment sortie de l'épidémie.		

Répartition des cas confirmés et des décès par wilaya

Code	Wilaya	Cas cumulés*	Nouveaux cas*	Décès cumulés	Nouveau x décès	Taux de létalité %
1	Adrar	14	1	1	0	7,1
2	Chlef	45	0	1	0	2,2
3	Laghouat	13	1	0	0	0
4	Oum El Bouaghi	28	6	4	0	14,3
5	Batna	26	0	4	0	15,4
6	Béjaia	96	2	13	0	13,5
7	Biskra	14	0	4	0	28,6
8	Béchar	10	0	0	0	0
9	Blida	663	35	94	3	14,2
10	Bouira	17	0	2	0	11,7
11	Tamanrasset	1	0	0	0	0
12	Tebessa	10	0	2	0	20,0
13	Tlemcen	44	6	6	0	13,6
14	Tiaret	14	0	1	0	7,1
15	Tizi Ouzou	86	1	10	0	11,6
16	Alger	439	12	96	0	21,9
17	Djelfa	40	5	2	0	5,0
18	Jijel	27	0	4	0	14,8
19	Sétif	107	6	9	0	8,4
20	Saida	1	0	0	0	0
21	Skikda	27	0	2	0	7,4
22	Sidi Bel Abbes	25	0	5	0	20,0
23	Annaba	19	2	3	0	15,8
24	Guelma	9	1	0	0	0
25	Constantine	58	1	9	0	15,5
26	Médéa	37	2	8	0	21,6
27	Mostaganem	46	0	3	0	6,5
28	M'sila	13	0	6	0	46,2
29	Mascara	22	0	4	0	18,2
30	Ouargla	26	4	3	0	11,5
31	Oran	153	8	12	0	7,8
32	El Bayadh	1	0	0	0	0
33	Illizi	2	0	0	0	0
34	Bordj Bou Arreridj	50	0	12	0	24,0
35	Boumerdes	34	1	6	0	17,6
36	El Tarf	6	0	0	0	0
37	Tindouf					
38	Tissemsilt	29	0	2	0	6,9
39	El Oued	30	7	7	0	23,3
40	Khenchla	21	2	2	0	9,5
41	Souk Ahras	7	0	1	0	14,3
42	Tipaza	83	7	15	0	18,1
43	Mila	7	1	1	0	14,3
44	Ain Defla	75	2	5	0	6,7
45	Naâma	1	0	0	0	0
46	Ain Temouchent	18	0	2	0	11,1
47	Ghardaia	28	3	4	0	14,3
48	Relizane	12	0	2	0	16,7
	Total	2534	116	367	3	14,5

ⁱ Directeur de publication : Pr Lyes Rahal – Equipe de rédaction : Dr D. Hannoun, Dr A. Boughoufalah, Dr K. Meziani, Dr H. Hellal, Dr A. Lazazi Attig, DR K. Ait Oubelli.